

Муниципальное автономное дошкольное образовательное учреждение
«Детский сад № 36 общеразвивающего вида» г. Печора

СОГЛАСОВАНО:

Педагогическим советом

МАДОУ «Детский сад № 36»

Протокол от 09 апреля 2024 г. № 3

УТВЕРЖДАЮ:

Директор МАДОУ «Детский сад № 36»

_____ Т.Г.Гудова

Приказ № 113 от 09.04.2024 года

Отчет о результатах самообследования

Муниципального автономного дошкольного образовательного учреждения
«Детский сад № 36 общеразвивающего вида» г. Печора

за 2023 год

Содержание:

Введение

Общие сведения об образовательной организации.

I. Аналитическая часть.

1. Оценка образовательной деятельности.
2. Оценка системы управления учреждения.
3. Оценка содержания и качества подготовки воспитанников.
4. Оценка качества кадрового обеспечения.
5. Оценка качества учебно-методического и информационного обеспечения.
6. Оценка качества материально-технической базы.
7. Оценка функционирования внутренней системы оценки качества образования.
8. Общие выводы.
9. Перспективы и планы развития.

II. Показатели деятельности.

Введение

Процедура самообследования муниципального автономного дошкольного образовательного учреждения «Детский сад № 36 общеразвивающего вида» г. Печора (далее- МАДОУ) проведена в соответствии с:

- ✓ Федеральным законом «Об образовании в Российской Федерации» № 273-ФЗ от 29.12.2012 г. (с изменениями и дополнениями).
- ✓ Приказом Министерства образования и науки Российской Федерации от 14.06.2013 г. № 462 «Об утверждении Порядка проведения самообследования образовательной организацией» (с изменениями и дополнениями от 14.12.201 г. № 1218).
- ✓ Приказом Министерства образования и науки Российской Федерации от 10.12.2013г. № 1324 «Об утверждении показателей деятельности образовательной организации, подлежащей самообследованию» (с изменениями и дополнениями).
- ✓ Приказом Федеральной службы по надзору в сфере образования и науки РФ от 14 августа 2020 г. № 831 «Об утверждении Требований к структуре официального сайта образовательной организации в информационно-телекоммуникационной сети «Интернет» и формату представления информации».
- ✓ Приказом директора МАДОУ от 14.02.2024 года № 44 «О проведении самообследования за 2023 год».

Цель проведения самообследования: обеспечение доступности и открытости информации о деятельности МАДОУ.

Предметом деятельности МАДОУ является оказание услуг (выполнение работ) по реализации полномочий в сфере образования, предусмотренных федеральными законами, законами Республики Коми, нормативными правовыми актами Российской Федерации и Республики Коми в сфере образования, нормативными правовыми актами Учредителя.

Основные направления оценки деятельности:

- организационно- правовое обеспечение образовательной деятельности;
- структура и система управления МАДОУ;
- реализация образовательной программы, оценка качества образования;
- условия, определяющие качество образовательного процесса.

Общие сведения об образовательной организации

| | |
|--|--|
| Наименование образовательной организации | Муниципальное автономное дошкольное образовательное учреждение «Детский сад № 36 общеразвивающего вида» г. Печора (МАДОУ «Детский сад № 36») |
| Руководитель | Гудова Татьяна Геннадьевна |
| Адрес организации | 169600, Республика Коми, г. Печора, ул. Комсомольская, д. 21 169600, Республика Коми, г. Печора, ул. Социалистическая, д. 76 а |
| Телефон, факс | 8(82142)3-95-99, 8(82142)3-97-54, 8(82142) 7-17-39 |
| Адрес электронной почты | ds_36_pechora@edu.rkomi.ru |
| Официальный сайт | detsadrodnik.hostedu.ru |
| Учредитель | Управление образования Муниципального района «Печора» |
| Дата создания | Здание № 1- 1991 год. Здание № 2- В соответствии с Постановлением администрации МР «Печора» «О реорганизации МАДОУ «Детский сад № 19» от 27.12.2021 г. № 1728 с 01 июля 2022 года МАДОУ «Детский сад № 19» реорганизовано в форме присоединения к МАДОУ «Детский сад № 36». |
| Лицензия | № ЛО35-01120-11/00272365 Дата внесения изменений в реестр лицензий на осуществление образовательной деятельности: 29.07.2022 г. |

МАДОУ (здание № 1) расположено в жилом районе города вдали от производящих предприятий и торговых мест. Здание построено по типовому проекту. Проектная наполняемость на 280 мест. Общая площадь здания 2417 кв. м, из них площадь помещений, используемых непосредственно для нужд образовательного процесса- 1791,8 кв. м.

МАДОУ (здание № 2) расположено в жилом районе города вдали от производящих предприятий и торговых мест. Здание построено по типовому проекту. Проектная наполняемость- 240 мест. Общая площадь здания 1729,5 кв. м, из них площадь помещений, используемых непосредственно для нужд образовательного процесса- 964 кв. м.

Цель деятельности Детского сада — осуществление образовательной деятельности по реализации образовательной программы дошкольного образования.

Предметом деятельности Детского сада является разностороннее развитие ребёнка в период дошкольного детства с учётом возрастных и индивидуальных особенностей на основе духовно-нравственных ценностей российского народа, исторических и национально-культурных традиций, сохранение и укрепление здоровья воспитанников.

Режим работы МАДОУ:

- рабочая неделя: пятидневная, с понедельника по пятницу.

Длительность пребывания детей в группах:

- здание № 1- 12 часов. Режим работы: с 07:00 до 19:00.

Суббота, воскресенье: выходные.

- здание № 2- 10,5 часов. Режим работы: с 07:30 до 18:00.

Суббота, воскресенье: выходные.

С 01 июля 2022 года произошла реорганизация МАДОУ «Детский сад № 19» в форме присоединения к МАДОУ «Детский сад № 36» на основании Постановления администрации МР «Печора» «О реорганизации МАДОУ «Детский сад № 19» от 27.12.2021 г. № 1728.

Здание № 2, расположенное в речной части города по адресу: г. Печора, ул. Социалистическая, д. 76 а, построено по типовому проекту (в 1981 году), рассчитано на 12 групп.

Управление МАДОУ осуществляется в соответствии с действующим законодательством Российской Федерации. В МАДОУ разработаны и имеются документы, регламентирующие деятельность (Таблица № 1):

Таблица № 1:

| Перечень документов | Название документа и дата принятия |
|--|---|
| Свидетельство о регистрации | Свидетельство о государственной регистрации права серия 11 АБ № 066392 от 05.07.2014г. (оперативное управление зданием) Свидетельство о государственной регистрации права серия 11 АА № 971663 от 08.05.2013 г. (постоянное (бессрочное) пользование земельным участком) |
| Свидетельство о внесении записи в Единый государственный реестр юридических лиц | Свидетельство федеральной налоговой службы серия 11 № 001959275 от 27.02.2012 г. |
| Свидетельство о постановке на учёт юридического лица в налоговом органе по месту нахождения на территории Российской Федерации | Свидетельство федеральной налоговой службы, серия 11 № 001916186 от 28.04.1999 г. |
| Устав Муниципального автономного дошкольного образовательного учреждения «Детский сад № 36 общеразвивающего вида» г. Печора | Приказ Управления образования МР «Печора» № 866 (2) от 04.10.2023 г. |
| Лицензия на осуществление образовательной деятельности | Лицензия на осуществление образовательной деятельности. Регистрационный номер лицензии: № ЛО35-01120-11/00272365 Дата внесения изменений в реестр лицензий на осуществление образовательной деятельности: 29.07.2022 год |
| Заключение санитарно-эпидемиологической службы | Заключение № 11.06.06.000.М.000019.03.14 от 14.03.2014 г. (здание 1); Заключение № 11.06.06.000.М.000064.07.22 от 12.07.2022 г. (здание 2); Заключение № 11.06.06.000.М.000065.07.22 от 12.07.2022 г. |

Вывод: образовательный процесс в МАДОУ организован в соответствии с основными направлениями социально-экономического развития Российской Федерации, ФГОС ДО, образовательной программой дошкольного образования.

І. Аналитическая часть.

1. Оценка образовательной деятельности

Образовательная деятельность в МАДОУ организована в соответствии с Федеральным законом от 29.12.2012 г. № 273-ФЗ «Об образовании в Российской Федерации», ФГОС дошкольного образования. С 01.01.2021 года Детский сад функционирует в соответствии с требованиями СП 2.4.3648-20 «Санитарно-эпидемиологические требования к организациям воспитания и обучения, отдыха и оздоровления детей и молодежи», а с 01.03.2021- дополнительно с требованиями СанПиН 1.2.3685-21 «Гигиенические нормативы и требования к обеспечению безопасности и (или) безвредности для человека факторов среды обитания».

Образовательная деятельность ведется на основании утвержденной образовательной программы дошкольного образования, которая составлена в соответствии с ФГОС дошкольного образования и ФОП ДО, санитарно-эпидемиологических правил и нормативов.

Для выполнения требований норм Федерального закона от 24.09.2022 г. № 371-ФЗ «О внесении изменений в Федеральный закон «Об образовании в Российской Федерации» и статью 1 Федерального закона «Об обязательных требованиях в Российской Федерации» МАДОУ провело организационные мероприятия по внедрению федеральной образовательной программы дошкольного образования, утвержденной приказом Минпросвещения России от 25.11.2022 г. № 1028 (далее — ФОП ДО), в соответствии с утвержденной дорожной картой.

В МАДОУ был составлен план-график по переходу на реализацию ФОП ДО, создана рабочая группа по приведению образовательной программы в соответствие с ФОП ДО.

Рабочая группа провела аудит программы, для формирования вариативной части было организовано анкетирование с целью изучить запросы и потребности родителей (законных представителей) и воспитанников. Данные анкетирования помогли определиться с направлением приоритетной деятельности МАДОУ.

Проведена оценка степени соответствия развивающей предметно-пространственной среды (РППС) МАДОУ требованиям ФГОС и ФОП ДО. В ходе контроля выявлено: созданная РППС учитывает особенности реализуемой ОП ДО. В группах имеется достаточное количество развивающих пособий и игрушек, создано двухуровневое пространство. РППС обладает свойствами открытой системы и выполняет образовательную, развивающую, воспитывающую, стимулирующую функцию.

На заседании педагогического совета была утверждена образовательная программа дошкольного образования МАДОУ. Программа состоит из обязательной и вариативной частей. Обязательная часть оформлена с учетом ФОП ДО, вариативная часть включает парциальную программу для детей дошкольного возраста И.А. Колесниковой «От звука к букве», предусматривающая организацию образовательной деятельности по развитию речи для детей (3-7 лет), отражает специфику МАДОУ, индивидуальные потребности воспитанников, мнение их родителей (законных представителей) и условия, в которых проходит педагогический процесс.

Образовательный процесс для детей с ОВЗ и детей-инвалидов осуществляется в соответствии с адаптированной образовательной программой по специальным направлениям.

МАДОУ обеспечивает получение дошкольного образования, присмотр и уход за воспитанниками в возрасте от 1,5 до 7 лет.

Проектная допустимая численность воспитанников 520 человек: здание № 1- 280 человек, здание № 2- 240 человек. Количество детей в группах определяется в соответствии с требованиями санитарного законодательства из расчета площади игровой - для групп раннего возраста не менее 2,5 метров квадратных на 1 ребенка, в дошкольных группах не менее 2,0 метров квадратных на одного ребенка.

Списочная численность воспитанников на 31 декабря 2023 года- 379 детей.

В МАДОУ сформировано 19 групп общеразвивающей направленности.

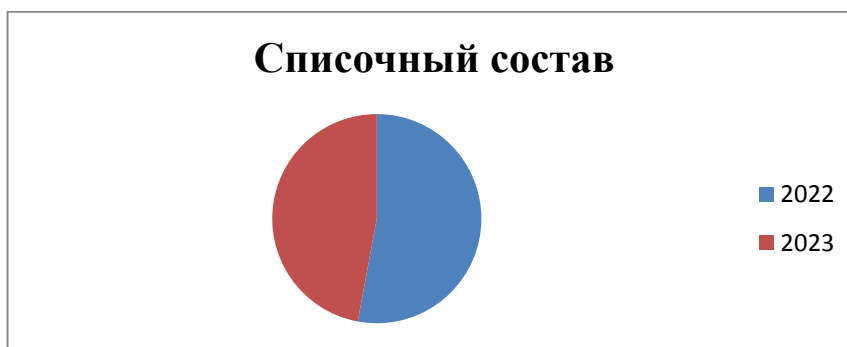
Из них:

- 2 группы кратковременного содержания;
- 2 группы раннего возраста с 1,5 до 2 лет;
- 2 группы младшего возраста с 2 до 3 лет;
- 2 младших группы с 3 до 4 лет;
- 3 средних группы с 4 до 5 лет;
- 4 старших группы с 5 до 6 лет;
- 4 подготовительных к школе группы с 6 до 7 лет.

Списочный состав воспитанников за 3 года:

| Год | Ранний возраст | Дошкольный возраст | Списочный состав |
|------|----------------|--------------------|------------------|
| 2021 | 56 | 190 | 246 |
| 2022 | 94 | 331 | 425 |
| 2023 | 89 | 289 | 378 |

В связи с реорганизацией детских садов в 2022 году сравнение возможно только за 2 года:



В 2023 году в МАДОУ происходит уменьшение контингента детей по причине снижения рождаемости в городе.

- здание № 1:

| Группа | Возраст | Количество групп | Количество воспитанников |
|------------------------------------|-----------------|------------------|--------------------------|
| Группа кратковременного пребывания | От 1 до 1,5 лет | 1 | 10 |
| Группа раннего возраста | От 1,5 до 2 лет | 1 | 19 |
| 1 младшая группа | От 2 до 3 лет | 1 | 23 |
| 2 младшая группа | От 3 до 4 лет | 1 | 24 |
| Средняя группа | От 4 до 5 лет | 2 | 49 |
| Старшая группа | От 5 до 6 лет | 2 | 43 |
| Подготовительная группа | От 6 до 7 лет | 2 | 47 |

| | | | |
|--------|--|----|-----|
| Всего: | | 10 | 215 |
|--------|--|----|-----|

- здание № 2:

| Группа | Возраст | Количество групп | Количество воспитанников |
|------------------------------------|-----------------|------------------|--------------------------|
| Группа кратковременного пребывания | От 1 до 1,5 лет | 1 | 7 |
| Группа раннего возраста | От 1,5 до 2 лет | 1 | 12 |
| 1 младшая группа | От 2 до 3 лет | 1 | 22 |
| 2 младшая группа | От 3 до 4 лет | 1 | 19 |
| Средняя группа | От 4 до 5 лет | 1 | 22 |
| Старшая группа | От 5 до 6 лет | 2 | 39 |
| Подготовительная группа | От 6 до 7 лет | 2 | 43 |
| Всего: | | 9 | 164 |

Образовательная деятельность ведется в 2-х отдельно стоящих зданиях.

Здание № 1 построено по типовому проекту (в 1991 году), рассчитано на 12 групп, имеет бассейн, сауну, музыкальный и физкультурный зал. Расположено в железнодорожной части города по адресу: г. Печора, ул. Комсомольская, д. 21. Оборудованы помещения для проведения дополнительного образования.

Здание № 2 построено по типовому проекту (в 1981 году), рассчитано на 12 групп, имеет музыкальный и физкультурный зал. Расположено в речной части города по адресу: г. Печора, ул. Социалистическая, д. 76 а. Оборудованы помещения для проведения дополнительного образования.

Общая площадь помещений- 11120 м.

Воспитательная работа строится в соответствии с программой воспитания, которая является частью образовательной программы дошкольного образования МАДОУ и комплексно- тематическим планом (на основе Федерального календарного плана воспитательной работы в соответствии с ФОП ДО), с учетом индивидуальных особенностей детей, с использованием разнообразных форм и методов, в тесной взаимосвязи воспитателей, специалистов и родителей (законных представителей).

В программу включены тематические мероприятия по изучению государственных символов в рамках всех образовательных областей, а также мероприятия, приуроченные к празднованию памятных дат страны, региона, города.

Основные форма организации образовательного процесса:

- совместная деятельность педагогического работника и воспитанников в рамках образовательной деятельности по освоению общеобразовательной программы;
- самостоятельная деятельность воспитанников под наблюдением педагогического работника.

Образовательный процесс строится на адекватных возрасту формах работы с детьми, при этом основной формой и ведущим видом деятельности является игра.

Образовательная деятельность с детьми строится с учётом индивидуальных особенностей детей и их способностей. При организации образовательного процесса учитываются национально-культурные, климатические условия.

В работе с детьми педагоги используют образовательные технологии деятельностного типа: здоровьесберегающая технология, проектную деятельность, развивающее обучение, а также используют инновационные технологии, формы и методы, направленные на инициативу детей.

Оценка содержания и качества подготовки воспитанников, достижение целевых ориентиров: уровень развития воспитанников анализируется по итогам педагогической диагностики. Формы проведения диагностики:

- педагогическое наблюдение за деятельностью ребенка;

- организация игровой деятельности;
- анализ продуктов деятельности.

Результаты педагогической диагностики (мониторинга) могут использоваться исключительно для решения следующих образовательных задач:

- индивидуализации образования (в том числе поддержки ребенка, построения его образовательной траектории или профессиональной коррекции особенностей его развития);
- составление индивидуального маршрута развития ребенка;
- оптимизация работы с группой детей.

Результаты педагогической диагностики:

- здание № 1:

| | 1 | 2 | 3 | 4 | 5 | 6 | 7 | 9 | 10 | 11 | 12 | Итого: |
|-------------------------------------|------|------|------|------|------|------|------|------|------|------|------|-------------|
| Социально-коммуникативное развитие | 76,9 | 88 | 91 | 68,2 | 72 | 79 | 71 | 82,5 | 77,1 | 65,2 | 90,4 | 81,2 |
| Познавательное развитие | 73 | 86,9 | 78,7 | 68,2 | 72 | 75 | 75,4 | 73 | 82,4 | 63,8 | 90,4 | 71 |
| ФЭМП | 67,9 | 86,9 | 81,8 | 69,7 | 78,6 | 73,6 | 78,2 | 73 | 84,2 | 54,1 | 88 | 77,5 |
| Речевое развитие | 75,6 | 75 | 69,6 | 69,9 | 73,3 | 66,6 | 75,3 | 65,0 | 66,6 | 56,9 | 83,3 | 69,4 |
| Художественно-эстетическое развитие | 73 | 78,5 | 66,6 | 68,2 | 72 | 76,3 | 68,1 | 68,2 | 73,6 | | 88 | 78,3 |
| Физическое развитие | 78,2 | 71,4 | 86,3 | 69,8 | 72 | 80,5 | 72,4 | 74,6 | 84,2 | 63,8 | 85,7 | 65,5 |
| Плавание | 94 | 91 | 89 | 82 | 81 | 85 | 83 | 80 | - | - | - | 84,2 |
| Музыкальное воспитание | | | | | | | | | | | | 78,8 |
| Итого: | 77,1 | 81,5 | 80,4 | 70,8 | 74,4 | 76,5 | 74,7 | 73,7 | 78 | 60,2 | 87,6 | 79,5 |

- здание № 2:

| | 2 | 3 | 4 | 5 | 6 | 7 | 8 | 9 | 10 | Итого: |
|-------------------------------------|------|------|------|------|------|------|------|------|------|-------------|
| Социально-коммуникативное развитие | 68 | 79 | 66,8 | 59,2 | 77,2 | 68 | 60 | 73,5 | 72,5 | 69,3 |
| Познавательное развитие | 70 | 72 | 66 | 56,3 | 75,3 | 59,6 | 59 | 72 | 68,5 | 66,5 |
| Речевое развитие | 63,5 | 74 | 65,3 | 65 | 70 | 66,6 | 65 | 72 | 66,4 | 62,9 |
| Художественно-эстетическое развитие | 80,8 | 72 | 66,9 | 57,8 | 75,3 | 61,6 | 64 | 72 | 64,5 | 68,3 |
| Физическое развитие | 49,1 | 85 | 65,6 | 58,2 | 71,9 | 68 | 57 | 72 | 72,4 | 66,5 |
| Музыкальное воспитание | 58,3 | 73,5 | 76,6 | 83,6 | 80 | 66,6 | 63 | 83,6 | 74 | 73,2 |
| Итого: | 64,9 | 75,9 | 67,8 | 63,3 | 74,9 | 65 | 73,6 | 74,1 | 69,7 | 70,2 |

На этапе завершения дошкольного образования педагоги ориентировались на социально- нормативные возрастные характеристики возможных достижений ребенка-целевые ориентиры.

Социальными заказчиками реализации программы как комплекса воспитательных услуг выступают, в первую очередь, родители (законные представители) воспитанников как гаранты реализации прав ребенка на уход, присмотр и оздоровление, воспитание и обучение.

Чтобы выбрать стратегию воспитательной работы, в 2023 году проводился анализ состава семей воспитанников.

Характеристика семей по составу:

- Здание № 1:

Количество детей- 215, количество семей 210, количество групп-10:

| Состав семьи | Количество семей | Процент от общего количества семей воспитанников |
|----------------------|-------------------------|---|
| Полная | 184 | 87,6 % |
| Неполная с матерью | 24 | 11,4 % |
| Неполная с отцом | 2 | 1 % |
| Оформлено опекунство | 0 | 0 % |

- Здание № 2:

Количество детей- 164, количество семей - 149, количество групп- 9.

| Состав семьи | Количество семей | Процент от общего количества семей воспитанников |
|----------------------|-------------------------|---|
| Полная | 125 | 84 % |
| Неполная с матерью | 22 | 14,7 % |
| Неполная с отцом | 2 | 1,3 % |
| Оформлено опекунство | 0 | 0 % |

Характеристика семей по количеству детей:

- Здание № 1:

| Количество детей в семье | Количество семей | Процент от общего количества семей воспитанников |
|---------------------------------|-------------------------|---|
| Один ребенок | 69 | 32,9 % |
| Два ребенка | 93 | 44,3 % |
| Три ребенка и более | 48 | 22,8 % |

- Здание № 2:

| Количество детей в семье | Количество семей | Процент от общего количества семей воспитанников |
|---------------------------------|-------------------------|---|
| Один ребенок | 53 | 35,6 % |
| Два ребенка | 64 | 43 % |
| Три ребенка и более | 32 | 21,4 % |

Работа с семьями, находящимися в социально-опасном положении (СОП), в МАДОУ, проводилась с целью ранней профилактики семейного неблагополучия. В этом

направлении разработана система проведения профилактических мероприятий, проводится целенаправленная регулярная работа с воспитанниками и родителями (законными представителями):

- Создание плана работы с семьями СОП.
- Рейды с целью контроля условий жизни детей семей СОП, оформление актов ЖБУ.
- Индивидуальные беседы с родителями (законными представителями).

Вся профилактическая работа с семьями группы риска и семьями, находящимися в социально опасном положении, строится в соответствии с локальными актами МАДОУ. Содержание работы с семьями, состоящими на внутрисадовом учете, строилось на наблюдении за состоянием здоровья ребенка, индивидуальном консультировании родителей (законных представителей), обследованию жилищно-бытовых условий семьи.

В здании № 1 за год было посещено 4 семьи. Проведены профилактические беседы с родителями (законными представителями), составлены акты рейдов и обследования ЖБУ. В здании № 2 за год было посещено 9 семей. Проведены профилактические беседы с родителями (законными представителями), составлены акты рейдов и обследования ЖБУ.

С целью информирования родителей (законных представителей) воспитанников о правах и обязанностях воспитанников в МАДОУ осуществляются следующие мероприятия:

- на официальном сайте ДОУ в блоке «Права детей» размещается информация о правах и обязанностях воспитанников в соответствии с законодательством Российской Федерации;
- размещение актуальной информации на информационных стендах МАДОУ в доступных для родителей (законных представителей) воспитанников местах.

Педагогам рекомендовано строить воспитательную работу с учетом данных характеристик, а также детям из неполных семей уделять больше внимания в первые месяцы после зачисления в МАДОУ.

В первой половине года продолжалась работа инновационной площадки федерального уровня АНО ДПО «НИИ дошкольного образования «Воспитатели России» по теме «Организация музыкально-театрализованной деятельности в современном детском саду на основе творческого взаимодействия педагогов с детьми». В результате этой работы педагоги групп, входящих в состав рабочей группы, вышли на новый уровень взаимодействия с детьми и родителями (законными представителями) по театрализованной деятельности. Результаты работы коллектива вошли в сборник Всероссийской общественной организации содействия развитию профессиональной сферы дошкольного образования «Воспитатели России» «Инновационные модели организации музыкально-театрализованной деятельности в современном детском саду» Методические рекомендации. Интерактивное методическое пособие. Серия «Воспитатели России» 2023.

Коллектив МАДОУ в составе рабочей группы реализуют республиканский проект «Новое качество образования». Промежуточные итоги работы МАДОУ (педагогов (здание 1) Кадрилеевой З.З., Теряевой С.Г., Филипповой М.А., Парсюк Т.Н., (здание 2) Анисимовой Т.М., Хрусталева Г.В.) были представлены на профессиональной встрече участников проекта в ноябре 2023 года в г. Сыктывкаре.

Учитывая результаты тематических, персональных, комплексных, обзорных контролей, результатов проведенного самоанализа, работе по инновационной деятельности, анализа уровня освоения образовательной программы дошкольного образования воспитанниками МАДОУ, а также исполнения требований внедрения ФГОС ДО, ФОП ДО коллектив ставит перед собой следующие задачи (проект):

- Внедрение программы в старшем дошкольном возрасте «Воспитателю о воспитании» (рекомендовано ФОП ДО).
- Повышение профессиональной компетентности педагогов по основным направлениям ОП ДО, разработанной на основе ФОП ДО.

Деятельность коллектива МАДОУ в 2023 году была разнообразной и многоплановой.

Пересмотрен подход к организации предметно-пространственной среды с учетом ФГОС и ФОП ДО. Вошли в практику совместной деятельности детские проекты и квесты, утренний и вечерний круг, совместное планирование.

Педагогами особое внимание уделяется формированию культуры безопасного поведения, активно реализуется проект «Мир без опасностей».

Работа по формированию музыкально-театрализованных способностей детей реализуется через функционирование семейного театра «Жар-птица» (Федеральная инновационная площадка НИИ «Воспитатели России»).

Был реализован экологический проект «Эколята-дошколята» с участием в международном марафоне «Друзья заповедных островов», где воспитанники МАДОУ стали победителями и получили ценный приз: кейс дидактического материала, игр, сувенирной именной продукции для проведения экологических мероприятий в МАДОУ.

В течение года активно выстраивалась работа по социальному партнерству: ПИКМ, МБУ ГО «Досуг», МКО «Меридиан», библиотека - филиал № 17; детская библиотека семейного чтения, центральная детская библиотека, МАУ ДО «ДДТ», МБУ ГО «Досуг», филиал национального парка Югыд Ва, МАУ «Этнокультурный парк «Бызовая».

Дополнительное образование:

МАДОУ имеет Лицензию на осуществление платных дополнительных образовательных услуг, разработаны дополнительные образовательные программы, созданы условия для ведения кружковой работы. Открыты комнаты дополнительного образования в здании № 1 и № 2.

На основании выявленных потребностей родителей (законных представителей), учитывая возможности МАДОУ, на начало 2023 года оказывались дополнительные образовательные услуги по следующим направлениям: художественному, физкультурно-спортивному и социально-педагогическому.

Анализ направленности дополнительного образования показал, что ведущим направлением является художественная направленность, поэтому были рассмотрены и предложены кружки социально-педагогической и технической направленности.

Источник финансирования: средства бюджета и физических лиц. Подробная характеристика — в таблице.

Всего по программам дополнительного образования было охвачено в здании № 1- 137 человек, в здании № 2- 111 детей. На начало года работа проводилась по следующим направлениям:

- Здание № 1:

| Название кружка | Возраст | Количество детей | Бюджет | На платной основе |
|--|---------|------------------|--------|-------------------|
| Художественно-эстетическая направленность | | | | |
| Акварелька | 4-5 | 6 | - | + |
| Мульти-пульти | 5-7 | 20 | - | + |
| Нетрадиционное рисование | 3-7 | 124 | + | - |
| Песочная фантазия | 3-5 | 28 | - | + |
| Волшебное тесто | 3-4 | 13 | - | + |
| Социально-педагогическая направленность | | | | |
| Ментальная арифметика | 5-6 | 8 | - | + |
| Техническая направленность | | | | |
| Роботоша | 6-7 | 10 | - | + |

| Физкультурно- оздоровительная направленность | | | | |
|---|-----|----|---|---|
| Водное поло | 6-7 | 20 | + | - |
| Дельфинчик | 5-7 | 34 | - | + |

- Здание № 2:

| Название кружка | Возраст | Количество детей | Бюджет | На платной основе |
|--|---------|------------------|--------|-------------------|
| Художественно- эстетическая направленность | | | | |
| Нетрадиционное рисование | 3-7 | 90 | + | - |
| Песочная фантазия | 3-4 | 11 | - | + |
| Ассорти | 4-7 | 33 | - | + |
| Техническая направленность | | | | |
| Мягкая игрушка | 6-7 | 29 | + | - |
| Социально- педагогическая направленность | | | | |
| Букварёнок | 5-7 | 30 | - | + |
| Физкультурно-оздоровительная направленность | | | | |
| Дельфинчик | 4-7 | 16 | + | - |

Во второй половине 2023 года функционировали следующие дополнительные услуги с охватом в здании № 1- 255 человек, в здании № 2- 141 ребёнок. Организована работа кружков социально-гуманитарной и технической направленности. Увеличился охват в связи с функционированием кружка «Родник» (педагог дополнительного образования Панюкова Л.А.). Также работают кружки «Мягкая игрушка» и «Художественная лепка» (педагоги МАУ «ДДТ», по сертификатам ПФДО).

- Здание № 1:

| Название кружка | Возраст | Количество детей | Бюджет | На платной основе |
|--|---------|------------------|--------|-------------------|
| Художественно- эстетическая направленность | | | | |
| Квиллинг-волшебный завиток | 5-6 | 10 | - | + |
| Мульти-пульти | 5-7 | 10 | - | + |
| Социально- гуманитарная направленность | | | | |
| А-Б-В-Г-Д-йка | 6-7 | 11 | - | + |
| Ментальная арифметика | 5-6 | 11 | - | + |
| Мастерская вкуса | 5-7 | 12 | - | + |
| Родник | 3-7 | 256 | + | - |
| Техническая направленность | | | | |
| Столярочка | 6-7 | 13 | - | + |
| Волшебный мир оригами | 6-7 | 17 | - | + |
| Мягкая игрушка | 6-7 | 20 | + | - |
| Художественная лепка | 3-5 | 73 | + | - |
| Физкультурно-оздоровительная направленность | | | | |
| Водное поло | 6-7 | 20 | + | - |

- Здание № 2:

| Название кружка | Возраст | Количество детей | Бюджет | На платной основе |
|---|---------|------------------|--------|-------------------|
| Художественно- эстетическая направленность | | | | |
| Песочная фантазия | 2-4 | 26 | - | + |
| Солёная сказка | 3-5 | 15 | - | + |
| Социально- гуманитарная направленность | | | | |
| Весёлая грамматика | 5-7 | 30 | - | + |
| Разноцветный мир | 2-4 | 33 | - | + |
| Кулинарочка | 5-7 | 28 | - | + |
| Родник | 3-7 | 123 | + | - |
| Техническая направленность | | | | |
| Мягкая игрушка | 6-7 | 30 | + | - |
| Физкультурно- оздоровительная направленность | | | | |
| Детская йога | 5-7 | 15 | - | + |

По результатам анализа деятельности по дополнительному образованию можно сделать вывод, что дополнительное образование МАДОУ реализуется достаточно активно, охват воспитанников в достаточном количестве за счет разнообразия предоставляемых дополнительных услуг.

Ценность дополнительного образования состоит в том, что оно способствует практическому приложению знаний и навыков, полученных в МАДОУ, стимулирует познавательную мотивацию воспитанников.

Обеспечение открытости и достоверности информирования родителей (законных представителей) и общественности о платных дополнительных образовательных услугах осуществляется через индивидуальное консультирование родителей (законных представителей), проведение открытых мероприятий, размещении информации на информационном стенде и сайте МАДОУ. Педагогами дополнительного образования так же открыты группы для родителей в социальной сети ВК, для ознакомления с результатами работы по дополнительному образованию.

Мониторинг деятельности специалистов дополнительного образования показывает, что дополнительное образование в МАДОУ реализуется достаточно активно, наблюдается значительное повышение посещаемости занятий в сравнении с 2022 годом. (106/187).

МАДОУ намечены перспективы в 2024 году начать реализовывать новые программы дополнительного образования по социально-гуманитарной направленности: «Юные журналисты», «Юный шахматист».

Вывод: в результате поставленных задач педагоги обобщили педагогический опыт работы по внедрению в работу МАДОУ активные формы сотрудничества педагогов с родителями (законными представителями) для обеспечения психолого-педагогической поддержки семьи. Образовательная деятельность в МАДОУ ведётся в соответствии с требованиями законодательства.

2. Оценка системы управления организации

Управление МАДОУ осуществляется в соответствии с законодательством Российской Федерации и Уставом МАДОУ на основе сочетания принципов единоначалия и коллегиальности.

Коллегиальными органами управления являются Наблюдательный совет, Общее собрание работников, Педагогический совет, Совет Детского сада.

Единоличным исполнительным органом является руководитель — директор.

Органы управления, действующие в МАДОУ:

| Наименование органа | Функции |
|----------------------------------|---|
| Директор | Контролирует работу и обеспечивает эффективное взаимодействие структурных подразделений МАДОУ, утверждает штатное расписание, отчетные документы, осуществляет общее руководство МАДОУ |
| Совет Детского сада | Принимает: - Программу развития МАДОУ; - Положение о Совете Детского сада; - Локальные нормативные акты, затрагивающие права и законные интересы воспитанников и их родителей (законных представителей); Согласовывает содержание части ОП ДО, формируемой участниками образовательных отношений, содержание ДОП ДО. За 2023 год состоялось 2 заседания. Сроки проведения, рассматриваемые вопросы и принятые решения зафиксированы протоколами |
| Общее собрание работников | Реализует право работников участвовать в управлении МАДОУ, в том числе: - участвует в обсуждении и принятии Устава МАДОУ, а также изменения и дополнения к нему; - участвует в разработке и обсуждении Программы развития МАДОУ, годовых планов МАДОУ; - рассматривает вопросы повышения эффективности финансово-экономической деятельности МАДОУ; - вопросы контроля целевого расходования финансовых средств МАДОУ; - участвует в общественной экспертной оценке качества МАДОУ; - рассматривает и одобряет планы мероприятий по улучшению условий, охраны труда, оздоровительных мероприятий, пожарной безопасности. В состав общего собрания входят все работники сотрудники ДОУ. В течение 2023 года состоялось 4 заседания общего собрания работников. Сроки проведения, рассматриваемые вопросы, и принятые решения зафиксированы протоколами |
| Педагогический совет | Осуществляет текущее руководство образовательной деятельностью МАДОУ, в том числе рассматривает вопросы: - развития образовательных услуг; |

| | |
|------------------------------------|---|
| | <ul style="list-style-type: none"> - регламентации образовательных отношений; - разработки образовательных программ; - аттестации, повышения квалификации педагогических работников; - координации деятельности методических объединений; - обсуждает и принимает годовой план МАДОУ; - обсуждает вопросы содержания форм и методов образовательного процесса; - организует выявление, обобщение, распространение, внедрение передового педагогического опыта; - анализирует и даёт оценку полноты выполнения реализуемой образовательной программы дошкольного образования, качества предоставляемых муниципальных услуг. <p>Членами Педагогического совета являются все педагогические работники.</p> <p>В 2023 году проведено 4 заседания педагогического совета, на которых обсуждались нормативно-правовые документы в области дошкольного образования, изучался и обобщался передовой педагогический опыт педагогических работников, принимались решения в части касающейся образовательной деятельности МАДОУ. По результатам каждого заседания оформлены протоколы, изданы приказы об итогах проведения педагогических советов.</p> |
| <p>Наблюдательный совет</p> | <ul style="list-style-type: none"> - рассматривает предложения директора о внесении изменений в Устав; - рассматривает проект плана финансово-хозяйственной деятельности МАДОУ; - рассматривает проекты отчетов о деятельности МАДОУ, об использовании его имущества, исполнении плана его финансово-хозяйственной деятельности, годовую бухгалтерскую отчетность МАДОУ. <p>В течение 2023 года состоялось 3 заседания. Сроки проведения, рассматриваемые вопросы и принятые решения зафиксированы протоколами</p> |

В 2023 году МАДОУ продолжало работу по электронному документообороту в системе управления МАДОУ. Успешно проводится сдача:

- отчетов Росстат, СФР (ПФР), ЦЗН через платформу «Контур»;
- форм отчетности о вакансиях, по трудоустройству инвалидов на платформе «Работа в России»;
- работа на платформе «Контур Диадок»;
- оформление документов по организации питания через платформу «Честный знак», «Меркурий».

Вывод: структура и система управления соответствуют специфике деятельности МАДОУ. По итогам 2023 года система управления МАДОУ оценивается как эффективная, позволяющая учесть мнение работников и всех участников образовательных отношений.

3. Оценка содержания и качества подготовки воспитанников

Уровень развития воспитанников анализируется по итогам педагогической диагностики. Формы проведения диагностики:

- ✓ диагностические занятия (по каждому разделу программы);
- ✓ диагностические срезы;
- ✓ наблюдения, итоговые занятия.

Анализ полноты реализации образовательной программы дошкольного образования для детей с 1,5 до 7 лет за 2023 год показал следующее:

- продолжительность учебного года с 01.09.2022 г. по 31.05.2023 г.

В результате:

- учебный план выполнен в полном объёме;
- календарный учебный график выполнен в полном объёме;
- непосредственно образовательная деятельность осуществлялась по утвержденному расписанию;
- календарно- тематическое планирование реализовано во всех возрастных группах.

В конце мая 2023 года педагоги подготовительных групп проводили обследование воспитанников на предмет определения уровня целевых ориентиров.

Задания позволили оценить уровень выполнения программы в целом по всем разделам и уровень развития интегративных качеств:

- всего обследованных: 52 человека (здание № 1):

| Наименование раздела | Результат |
|---|-----------|
| ОО «Физическое развитие» | 72 % |
| ОО «Социально- коммуникативное развитие» | 72 % |
| ОО «Познавательное развитие» | 76 % |
| ОО «Речевое развитие» | 75,5 % |
| ОО «Художественно- эстетическое развитие» | 74 % |
| Уровень развития интегративных качеств | 79 % |
| Выполнение программы в целом по всем разделам | 77 % |

- всего обследованных: 45 человек (здание № 2):

| Наименование раздела | Результат |
|---|-----------|
| ОО «Физическое развитие» | 71,5 % |
| ОО «Социально- коммуникативное развитие» | 72 % |
| ОО «Познавательное развитие» | 70 % |
| ОО «Речевое развитие» | 68 % |
| ОО «Художественно- эстетическое развитие» | 69,6 % |
| Уровень развития интегративных качеств | 73 % |
| Выполнение программы в целом по всем разделам | 70,6 % |

Таким образом, результаты мониторинга освоения программного материала детьми подготовительной группы на конец учебного года указывают на достаточный уровень освоения, что говорит о результативности образовательной деятельности в МАДОУ.

В 2023 году воспитанники МАДОУ продолжили принимать участие в муниципальных, республиканских, всероссийских конкурсах, акциях и выставках.

Вывод: ОП ДО реализована в полном объёме.

4. Оценка качества кадрового обеспечения

Здание № 1:

- укомплектовано педагогами на 90 % согласно штатному расписанию. Всего работников 52 человека. Педагогический коллектив насчитывает 24 специалиста, из них 19 воспитателя, 2 старших воспитателя, 1 музыкальный руководитель, 1 инструктор по физической культуре, 1 учитель-логопед.

Соотношение воспитанников, приходящихся на 1 взрослого:

- воспитанник/педагоги- 9/1;
- воспитанники/все работники- 4/1.

За 2023 год педагогические работники прошли аттестацию, присвоена:

- высшая квалификационная категория- 4 педагога (2 старших воспитателя, 2 воспитателя);
- первая квалификационная категория- 1 педагог (воспитатель).

Здание № 2:

- укомплектовано педагогами на 92 % согласно штатному расписанию. Всего работников 44 человека. Педагогический коллектив насчитывает 17 специалистов, из них 12 воспитателей, 1 старший воспитатель, 1 музыкальный руководитель, 1 инструктор по физической культуре, 1 учитель-логопед, 1 педагог дополнительного образования.

Соотношение воспитанников, приходящихся на 1 взрослого:

- воспитанник/педагоги- 10/1;
- воспитанники/все работники- 4/1.

За 2023 год педагогические работники прошли аттестацию, присвоена:

- первая квалификационная категория- 1 педагог (воспитатель).

Курсы повышения квалификации по внедрению ФОП ДО в образовательный процесс в 2023 году прошли 20 педагогов.

Педагоги постоянно повышают свой профессиональный уровень через дистанционные семинары и вебинары, транслируют и знакомятся с опытом работы своих коллег во время проведения декады педмастерства.

В 2023 году педагоги приняли участие:

✓ во *Всероссийских конкурсах*:

- Всероссийский детский конкурс «Из конструктора я соберу»;
- Всероссийский конкурс рисунков «Пернатые фантазии»;
- Федеральный детский конкурс видеороликов «Малыши против гриппа»;
- Всероссийский конкурс «Гимн России – простыми словами»;
- Всероссийский Заповедный диктант;
- Онлайн-конкурс «30 лет Конституции России- проверь себя»;
- Большой этнографический диктант- 2023.

✓ в *Республиканских конкурсах*:

- XVIII конкурс социальных и культурных проектов ПАО «Лукойл»;
- Республиканский фестиваль мастер-классов по сохранению коми языка, культуры и традиций коми народа;
- Физическая культура и спорт – альтернатива пагубным привычкам;
- Региональный этап всероссийского конкурса детского рисунка (видеороликов) «Эколята-защитники природы»;
- Республиканский конкурс детского творчества «Коми мир»;
- Акция «Олам Комиын-сёрнитамкомиён!»;
- Республиканский детский конкурс «Лесные пожары и их причины»;

- Республиканская акция национального парка «Югид Ва» «Покормите птиц зимой»;
 - ✓ В муниципальных конкурсах:
- Муниципальный этап конкурса детского творчества «Энергетика глазами детей»;
- Муниципальный этап республиканского конкурса «Безопасность глазами детей»;
- Педагог года- 2023;
- Муниципальный конкурс педагогический мастерства «Педагогический опыт. Идеи. Инновации»;
- Конкурс методических разработок «Здоровье. Ответственность. Выбор»;
- Акция «Библиосумерки- 2023»;
- Мастер-класс «Песочная фантазия».

Муниципальные конкурсы – 15 конкурсов/108 участников

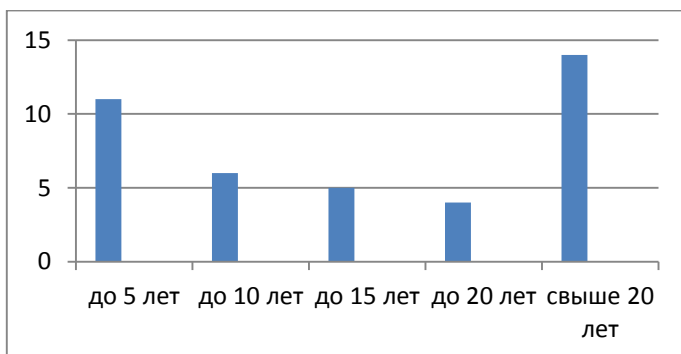
Республиканские конкурсы – 12 конкурсов/38 участников.

Всероссийские конкурсы, акции – 7 конкурсов/126 участников.

На базе МАДОУ продолжала работу ОМП муниципального уровня «Организация музыкально-театрализованной деятельности в современном детском саду на основе творческого взаимодействия педагогов с детьми». Вся работа по реализации задач ОМП освещена на Федеральном уровне на портале «Воспитатели России».

Стаж педагогических работников:

- до 20 лет- 27 человек;
- свыше 20 лет- 14 человек.



Вывод: Педагоги постоянно повышают свой профессиональный уровень, участвуют в работе методических объединений, знакомятся с опытом работы своих коллег и других дошкольных учреждений, ведут работу по самообразованию. Все это в комплексе дает хороший результат в организации педагогической деятельности и улучшении качества образования и воспитания дошкольников.

5. Оценка учебно-методического и информационного обеспечения

В МАДОУ библиотека является составной частью методической службы. Библиотечный фонд располагается в методическом кабинете, кабинетах специалистов, группах МАДОУ. Библиотечный фонд представлен методической литературой по всем образовательным областям программы, детской художественной литературой, периодическими изданиями, а также другими информационными ресурсами на различных электронных носителях. В каждой возрастной группе имеется банк необходимых учебно-методических пособий. Оборудование и оснащение методического кабинета достаточно для реализации образовательных программ.

Информационное обеспечение МАДОУ:

- МАДОУ подключено к сети Интернет;
- активно используется электронная почта.

В целях открытости информации о деятельности МАДОУ функционирует официальный сайт: <http://detsadrodnik.hostedu.ru/>, группа в социальной сети ВК: <https://vk.com/club128366435>.

Размещённая информация соответствует требованиям законодательства. На сайте МАДОУ имеется информация:

- о нормативно-правовой базе;
- банк данных по обобщению передового педагогического опыта;
- ссылки на сайты педагогических сообществ для педагогов, воспитанников и их родителей (законных представителей);
- рекомендации для педагогов и родителей и иное.

МАДОУ имеет оборудование:

- компьютер- 3 шт.;
- принтер- 12 шт.;
- ноутбук- 14 шт.;
- телевизор- 16 шт.;
- музыкальный центр- 7 шт.;
- магнитофон- 6 шт.;
- интерактивная доска- 2 шт.;
- проектор- 1 шт.;
- фотоаппарат- 1 шт.

Программное обеспечение позволяет работать с текстовыми редакторами, интернет ресурсами, фото-видеоматериалами, графическими редакторами, фото- видеоматериалами.

Вывод: в МАДОУ учебно-методическое и информационное обеспечение достаточное для организации образовательной деятельности и эффективной реализации образовательных программ.

6. Оценка качества материально- технической базы

В МАДОУ сформирована материально-техническая база для реализации образовательных программ, жизнеобеспечения и развития детей.

МАДОУ находится в 2 отдельно стоящих зданиях, в речной и железнодорожной части города по адресам:

Здание № 1- ул. Комсомольская, д. 21,

Здание № 2- ул. Социалистическая, д. 76 а.

Здания построены по типовому проекту, оборудованы системами отопления, холодного и горячего водоснабжения, канализацией. Все системы жизнеобеспечения и вентиляция зданий МАДОУ оборудованы в соответствии с санитарно-эпидемиологическими правилами и нормативами.

Все помещения МАДОУ снабжены современной охранно-пожарной сигнализацией, установлено автономное аварийное освещение, имеются и регулярно проверяются на работоспособность: тревожная кнопка, первичные средства пожаротушения, система речевого оповещения людей о пожаре. Разработаны поэтажные схемы эвакуации работников и воспитанников в случае ЧС. Установлены камеры наружного и внутреннего видеонаблюдения. Территории по всему периметру ограждены забором.

В МАДОУ оборудованы помещения:

- групповые помещения- 19;
- кабинет директора- 2;
- методический кабинет- 2;
- музыкальный зал- 2;

- физкультурный зал- 2;
- пищеблок- 2;
- прачечная- 2;
- медицинский кабинет- 2;
- бассейн- 1;
- сауна- 1;
- логопедический пункт- 2;
- кабинеты дополнительного образования- 4.

Устройство и оборудование пищеблока соответствует санитарным нормам к организации питания в дошкольных учреждениях. Пищеблок оборудован необходимым технологическим и холодильным оборудованием. Набор оборудования производственных, складских помещений соответствует санитарным нормам и правилам. Все технологическое и холодильное оборудование находится в рабочем состоянии.

Территория МАДОУ содержит 20 прогулочных участков и 2 спортивные площадки. При создании предметно- развивающей среды воспитатели учитывают возрастные, индивидуальные особенности детей своей группы. Оборудованы групповые комнаты, включающие игровую, познавательную, обеденную зоны. Продолжается работа по оформлению зонирования пространства групповых.

Ежегодно планируется и осуществляется деятельность по проведению косметического ремонта помещений и благоустройства территории.

Созданная в МАДОУ развивающая предметно- пространственная среда соответствует современным требованиям ФГОС ДО, способствующим оздоровлению и укреплению здоровья, отвечает интересам и потребностям детей, способствует всестороннему развитию, обеспечивает их психическое и эмоциональное благополучие, содержит условия для формирования у детей эстетического отношения к окружающему, интеллектуальных и художественно- творческих способностей. В каждой возрастной группе МАДОУ созданы условия для самостоятельного активного и целенаправленного действия детей во всех видах деятельности: игровой, двигательной, изобразительной, театрализованной, конструктивной и т.д. Расположение мебели, игрового и другого оборудования отвечает требованиям техники безопасности, санитарно- гигиеническим нормам, принципам функционального комфорта, позволяет детям свободно перемещаться. Содержание развивающей предметно-пространственной среды периодически изменяется, варьируется, постоянно обогащается с ориентацией на поддержание интереса детей, на индивидуальные возможности детей. Созданы хорошие условия для физического воспитания детей: горка для бассейна, скалодром, балансировочные доски, балансировочные подушки большие и малые, гладиаторская сетка для физкультурного зала, батуты.

Среда не только создает благоприятные условия для жизнедеятельности ребенка, она служит также непосредственным организатором деятельности детей. Эти задачи решаются в центрах детской активности. Их количество и наполняемость зависит от возраста детей, их интересов. Каждый центр активности имеет набор алгоритмов выполнения того или иного замысла ребенка, В каждом центре активности помещены правила работы в этом центре, разработанные педагогами и детьми. Развивающая предметно-пространственная среда организуется по принципу небольших микропространств, для того чтобы избежать скученности детей и способствовать играм подгруппами в 3- 5 человек. Все материалы и игрушки располагаются так, чтобы не мешать свободному перемещению детей и общению со сверстниками. Имеются «уголки уединения», где ребенок может отойти от общения, подумать, помечтать.

В группах имеются:

- центр познания: обеспечивает решение задач познавательно-исследовательской деятельности детей (развивающие и логические игры, речевые игры, игры с буквами, звуками и слогами, опыты и эксперименты);

- центр творчества: обеспечивает решение задач активизации творчества детей (режиссерские и театрализованные, музыкальные игры и импровизации, художественно-речевая и изобразительная деятельность);
- центр конструирования: для формирования конструкторских способностей детей;
- центр сюжетно- ролевых игр: обеспечивает организацию самостоятельных сюжетно-ролевых игр;
- центр книги: обеспечивает литературное развитие дошкольников;
- спортивный центр: обеспечивает двигательную активность и организацию здоровьесберегающей деятельности детей.

Финансово- хозяйственная деятельность МАДОУ осуществляется в соответствии с утвержденным планом финансово- хозяйственной деятельности.

Вывод: материально- техническое состояние МАДОУ и территорий соответствует действующим санитарно- эпидемиологическим требованиям к устройству, содержанию и организации режима работы в дошкольных организациях, правилам пожарной безопасности, требованиям антитеррористической безопасности, требованиям охраны труда. Информационное обеспечение в достаточной степени соответствует требованиям реализуемой образовательной программы. В МАДОУ учебно-методическое и информационное обеспечение достаточное для организации образовательной деятельности и эффективной реализации образовательных программ.

7. Оценка функционирования внутренней системы оценки качества образования

В МАДОУ утверждено и реализуется положение о внутренней системе оценки качества образования. Внутренняя оценка осуществляется мониторингом, контрольными мероприятиями. Контроль осуществляется с целью выявления уровня, системы, оптимизации и координации работы МАДОУ для обеспечения качества образовательного процесса.

Контроль осуществляется в соответствии с годовым планом в различных формах: оперативный, тематический, фронтальный, предупредительный, сравнительный, итоговый. При этом использовались такие методы, как наблюдение и анализ, беседы, диагностика, проверка планов воспитательно- образовательной работы, работа с родителями (законными представителями).

Контроль в МАДОУ направлен на:

- эффективность воспитательно- образовательного процесса;
- охрану и укрепление здоровья воспитанников;
- соблюдение требований техники безопасности и охраны труда работников;
- координацию работы кадров, аттестацию педагогов, повышение квалификации;
- осуществление взаимодействия с социумом
- организацию питания детей;
- осуществление административно-хозяйственной и финансовой деятельности.

Вопросы контроля рассматриваются на:

- Общих собраниях работников;
- Педагогических советах.
- Совете МАДОУ.

С помощью тестов, анкет, бесед изучается уровень педагогической компетентности Родителей (законных представителей), их взгляды на воспитание детей, их запросы, желания, потребность в дополнительных образовательных услугах.

С целью информирования родителей (законных представителей) об организации образовательной деятельности в МАДОУ оформлены информационные стенды, проводятся совместные мероприятия, праздники, досуги, образовательные проекты.

В 2023 году МАДОУ прошло процедуру НОКО. Результаты представлены в таблице:

| Название критерия оценки качества условий | Результат |
|--|------------------|
| Открытость и доступность информации об организации | 93,10 % |
| Комфортность условий, в которых осуществляется образовательная деятельность | 95 % |
| Доступность образовательной деятельности для инвалидов | 55,10 % |
| Доброжелательность, вежливость работников организации | 94,20 % |
| Удовлетворенность условиями осуществления образовательной деятельности организации | 90,80 % |
| ИТОГО: | 85,64 % |

Вывод: система внутренней оценки качества образования функционирует в соответствии с требованиями действующего законодательства. В МАДОУ выстроена четкая система методического контроля и анализа результативности воспитательно-образовательного процесса по всем направлениям развития дошкольника и функционирования детского сада в целом.

8. Общие выводы

Деятельность МАДОУ соответствует требованиям законодательства:

- реализуется образовательная программа дошкольного образования;
- имеется достаточная инфраструктура;
- создана материально-техническая база согласно ФГОС ДО;
- учебно-методическое и информационное обеспечение достаточное для организации образовательной деятельности.

9. Перспективы и планы развития

1. Продолжать реализацию образовательной программы.
2. Выстроить толерантную культуру отношений между участниками образовательного процесса в детском саду: детьми, педагогами, специалистами, учредителем, родителями (законными представителями) и представителями общественности.
3. Совершенствовать материально-техническое обеспечение МАДОУ через приобретение развивающего, современного игрового и спортивного оборудования, информационно-технических средств обучения.

II. Показатели деятельности.

Данные приведены по состоянию на 01.01.2023 года

| Показатели | Единица измерения | Количество |
|---|-------------------|---------------|
| <i>Образовательная деятельность</i> | | |
| Общее количество воспитанников, которые обучаются по программе дошкольного образования в том числе обучающиеся: | человек | 362 |
| в режиме полного дня (8–12 часов) | | $205+157=362$ |
| в режиме кратковременного пребывания (3–5 часов) | | $10+7=17$ |
| в семейной дошкольной группе | | 0 |
| по форме семейного образования с психолого-педагогическим сопровождением, которое организует детский сад | | 0 |
| Общее количество воспитанников в возрасте до трех лет | человек | $52+45=97$ |
| Общее количество воспитанников в возрасте от трех до восьми лет | человек | $163+119=282$ |
| Количество (удельный вес) детей от общей численности воспитанников, которые получают услуги присмотра и ухода, в том числе в группах: | человек (процент) | |
| 8—12-часового пребывания | | $345/95\%$ |
| 12—14-часового пребывания | | 0 (0 %) |
| круглосуточного пребывания | | 0 (0 %) |
| Численность (удельный вес) воспитанников с ОВЗ от общей численности воспитанников, которые получают услуги: | человек (процент) | |
| по коррекции недостатков физического, психического развития | | 0 (0 %) |
| обучению по образовательной программе дошкольного образования | | $4/0,95\%$ |
| присмотру и уходу | | 0 (0 %) |
| Средний показатель пропущенных по болезни дней на одного воспитанника | день | $8+12=10$ |
| Общая численность педработников, в том числе количество педработников: | человек | 41 |
| с высшим образованием | | 15 |
| высшим образованием педагогической направленности (профиля) | | 15 |

| | | |
|---|----------------------|-----------------|
| средним профессиональным образованием | | 26 |
| средним профессиональным образованием педагогической направленности (профиля) | | 24 |
| Количество (удельный вес численности) педагогических работников, которым по результатам аттестации присвоена квалификационная категория, в общей численности педагогических работников, в том числе: | человек (процент) | 18/43 % |
| с высшей | | 4/10 % |
| первой | | 14/34 % |
| Количество (удельный вес численности) педагогических работников в общей численности педагогических работников, педагогический стаж работы которых составляет: | человек (процент) | |
| до 5 лет | | 4/10 % |
| больше 30 лет | | 4 (10 %) |
| Количество (удельный вес численности) педагогических работников в общей численности педагогических работников в возрасте: | человек (процент) | |
| до 30 лет | | 5/12 % |
| от 55 лет | | 9/22 % |
| Численность (удельный вес) педагогических и административно-хозяйственных работников, которые за последние 5 лет прошли повышение квалификации или профессиональную переподготовку, от общей численности таких работников | человек (процент) | 41 (100 %) |
| Численность (удельный вес) педагогических и административно-хозяйственных работников, которые прошли повышение квалификации по применению в образовательном процессе ФГОС, от общей численности таких работников | человек (процент) | 17(41 %) |
| Соотношение «педагогический работник/воспитанник» | человек/ человек | 41/362 8,8 % |
| Наличие в детском саду: | да/нет | |
| музыкального руководителя | | да |
| инструктора по физической культуре | | да |
| учителя-логопеда | | да |
| логопеда | | да |
| учителя-дефектолога | | нет |
| педагога-психолога | | нет |

| <i>Инфраструктура</i> | | |
|--|--------|-----|
| Общая площадь помещений, в которых осуществляется образовательная деятельность, в расчете на одного воспитанника | кв. м | 8,4 |
| Площадь помещений для дополнительных видов деятельности воспитанников | кв. м | 450 |
| Наличие в детском саду: | да/нет | |
| физкультурного зала | | да |
| музыкального зала | | да |
| прогулочных площадок, которые оснащены так, чтобы обеспечить потребность воспитанников в физической активности и игровой деятельности на улице | | да |